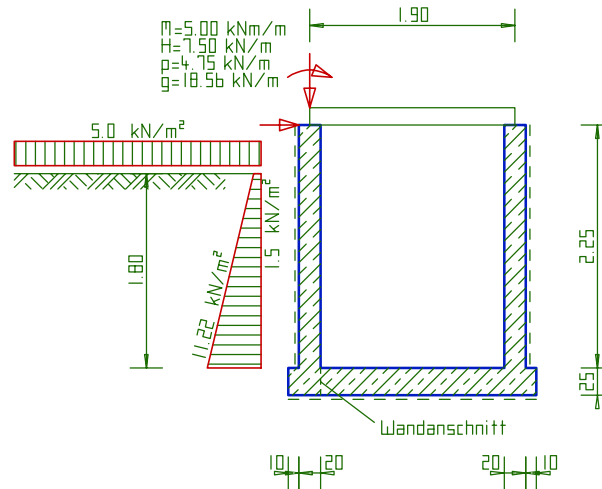


POS. 71 GÜLLEKANÄLE
' 14D '

B E L A S T U N G

Spalten:	$0.16 * 24 * 1.90 / 2$	=	3.65 kN/m
Betonwand:	$0.20 * 25 * 2.25$	=	11.25 kN/m
Mauerwerk:	$0.12 * 14 * 2.00$	=	3.36 kN/m
Wandverkleidung:		=	0.30 kN/m
			<hr/>
		g	= 18.56 kN/m
Verkehrslast	$5.00 * 1.90 / 2$	=	4.75 kN/m
			<hr/>
		p	= 23.31 kN/m

Die Momente und H-Kräfte aus den Stützen werden durch die Güllewand verteilt.

aus Pos	1 A 1	$M = 30.00 / 6.00$	=	5.00 kNm
		$H = 45.00 / 6.00$	=	7.50 kN/m

B A U G R U N D (Füllboden)

nicht bindig:	$\text{Gamma} / \text{Rho} / \text{Lambda} = 18.0 / 32.5 / 0.30$
Verkehrslast	$p = 5.00 \text{ kN/m}^2$

S C H N I T T K R Ä F T E (Wand in Sohle eingespannt)

Wandhöhe $h = 1.80 \text{ m}$ bis OK. Erdreich

$e_o = 1.50 \text{ kN/m}^2,$	$e_u = 11.22 \text{ kN/m}^2$
$E = 18.95 \text{ kN/m},$	$M = 29.55 \text{ kNm}$
$x = 1.75 \text{ m von OK.-Wand},$	$M_x = 21.37 \text{ kNm}$

S C H N I T T K R Ä F T E (Wand in Sohle eingespannt)

Wandhöhe $h = 1.80 \text{ m}$ bis OK. Erdreich

$e_o = 0.00 \text{ kN/m}^2,$ $e_u = -20.00 \text{ kN/m}^2$
 $E = -12.50 \text{ kN/m},$ $M = 8.54 \text{ kNm}$
 $x = 1.75 \text{ m}$ von OK.-Wand, $M_x = 12.50 \text{ kNm}$

B E M E S S U N G Beton B 25, Stahl BSt 500 M

Wände: $d / h = 20.0 / 15.0 \text{ cm},$ $M_e = 9.47 \text{ kNm}$
 $m_s = 2.5 \%,$ erf. $a_s = 1.73 \text{ cm}^2/\text{m}$

gewählt: Matten Q295

bei $x = 1.75 \text{ m}:$ Beton B 25, Stahl BSt 500 M
 $m_s = 3.5 \%,$ erf. $a_s = 2.89 \text{ cm}^2/\text{m}$

gewählt: Matten Q295

Sohle: Beton B 25, Stahl BSt 500 M
 $d / h = 25.0 / 20.0 \text{ cm},$ Sohlenüberstand $b = 10.0 \text{ cm}$

Wandanschnitt:

$M = 8.54 + (-1.99) = 6.55 \text{ kNm}$
 $M_e = 6.55 + (12.50 * 0.075) = 7.49 \text{ kNm}$
 $m_s = 1.1 \%,$ erf. $a_s = 1.82 \text{ cm}^2/\text{m}$

gewählt: unten siehe Lastfall 1
oben Matten Q221

Bodenpressung aus Wandlast:

$\text{Sigma} = 23.31 * 10 / ((10+20+25)/100) = 0.042 \text{ N/mm}^2$ -Text-
kN * Faktor / Cm / cm

Der Lastfall 2 ist ein zweites 14D-Formular auf dem zweiten Format der Position, auf dem der erste Lastfall liegt. Das zweite Formular wird nach dem Ende des ersten Formulars mit den dort eingetragenen Werten gefüllt und kann für den 2.Lastfall verändert werden.

Wenn die Lastzusammenstellung dieselbe bleibt, kann deren zweiter Ausdruck am Ende der Bearbeitung des zweiten Formulars unterdrückt werden. Die Überschrift "LASTFALL 2" wird in diesem Fall automatisch eingesetzt.