



Bitte zuerst lesen

10.04.03

Seite 1

PBS - BTS4: INSTALLATION im NETZWERK

Inhalt	Seite
1.) Vorbereitung	2
2.) Novell – Serverumgebung	2
3.) Windows – Serverumgebung (TCP / IP)	3
4.) für alle: BTS4 – Setup von der PBS_CD	4
5.) für alle: .NET - Sicherheitsfreigabe	6

Hinweise vorab:

- Stellen Sie sicher, dass auf der Server - Festplatte vor dem Aufspielen des Programms noch mindestens 500 MB (besser 600 MB) Speicherplatz frei ist.
- Bei Windows NT / 2000 / XP muss die Software- und Treiberinstallation mit Administrator-Rechten durchgeführt werden !
- Eine Installation unter Windows 95 ist nicht möglich.
- Stecken Sie bitte den beigelegten Hardlock erst nach dem Ende (!!) der Installation auf die entsprechende Schnittstelle.
- De-Aktivieren Sie Virens Scanner, die permanent aktiv sind, vor der Installation!
- Falls Sie die PBS-Software (BTS_3) schon genutzt haben: Nach der Installation können Sie BTS_3 und BTS_4 parallel benutzen, sofern BTS_3 (32-bit-Version ab 10/98) schon auf dem Rechner läuft. Entsprechende Verknüpfungen werden auf dem Desktop abgelegt.



1.) Vorbereitung

Falls Sie die PBS-Software (BTS_3) schon genutzt haben:

- a) Wenn eine Änderungsdiskette für BTS 3.9 beiliegt, mit einer Freigabe für die neuen Hardlocks, dann muss diese zuerst - wie gewohnt mit KAT.MOVE - auf das alte BTS_3 - System übertragen werden. (Wenn Sie bereits USB-Hardlocks von uns hatten oder LPT-Hardlocks mit einer dreistelligen PBS-Nummer, dann liegt keine solche Diskette bei.)
- b) Ziehen Sie bitte die alten Hardlocks ab und stecken Sie die beigefügten neuen Hardlocks erst nach dem Ende (!) der Installation auf die entsprechende Schnittstelle.
- c) De-Installieren Sie den Fingerprint (Kopierschutz) des alten RunTimes entsprechend der bisherigen Vorgehensweise.

Bei Novell-Serverumgebung: an dem Arbeitsplatz de-installieren, an dem die Installation ausgeführt wurde.

Bei Windows-Netzwerken: RunTime-Installation und De-Installation immer direkt am Server!

für alle: → START → Programme → NPL → Install and Recall Authorisation
→ Recall ...



2.) Novell – Serverumgebung

a) NPL- RunTime und PBS-Software auf den Server installieren

- Gehen Sie zur Installation an einen Arbeitsplatz, an dem künftig mit dem PBS-Programm gearbeitet werden soll.
- Starten Sie von der PBS_CD das Programm „**Vorbereitung**“, wenn BTS_3 bereits auf dem Rechner installiert war. Bitte auch dann, wenn BTS_3 momentan nicht benutzt wird. Andernfalls können Probleme im weiteren Installationsablauf auftreten!
- Installieren Sie nun die (dunkelblaue) **NPL-CD** und beachten Sie bitte unbedingt die dazu von uns beigefügte Beschreibung!
- Installieren Sie dann das **BTS4- Netzwerk-Setup** von der PBS_CD. [falls der InstallationsWizard nicht automatisch startet → PBS_CD → Netzwerk → Setup]
- Installieren Sie danach das **BTS4- Arbeitsplatz - Setup** von der PBS_CD.

Weitere Informationen zur Installation finden Sie in dieser Beschreibung unter:

→ 4.) **BTS4 – Setup** von der PBS_CD

- Stellen Sie abschließend die Sicherheitsfreigabe ein. Einzelheiten weiter hinten, unter:

→ 5.) **.NET - Sicherheitsfreigabe**

b) weitere Arbeitsplätze installieren

- Starten Sie von der PBS_CD das Programm „**Vorbereitung**“, wenn BTS_3 bereits auf dem Rechner installiert war. Bitte auch dann, wenn BTS_3 momentan nicht benutzt wird. Andernfalls können Probleme im weiteren Installationsablauf auftreten!
- Installieren Sie danach das **BTS4 - Arbeitsplatz - Setup** von der PBS_CD.

Bei einer entsprechenden Frage geben Sie an, dass Sie die Arbeitsplatzinstallation im Netzwerk ausführen wollen.

Weitere Informationen finden Sie in dieser Beschreibung unter:

→ 4.) **BTS4 – Setup** von der PBS_CD

- Stellen Sie abschließend die Sicherheitsfreigabe ein. Einzelheiten weiter hinten, unter:

→ 5.) **.NET - Sicherheitsfreigabe**



3.) Windows – Serverumgebung (TCP / IP)

a) NPL- RunTime auf dem Server installieren

- Gehen Sie zur Installation an die Server-Konsole
- Installieren Sie die (dunkelblaue) **NPL-CD** und beachten Sie bitte unbedingt die dazu von uns beigefügte Beschreibung!

b) Arbeitsplätze installieren

- Installieren Sie von der Niakwa NPL-CD den **NPL-Client** (Arbeitsplatzeinrichtung) und beachten Sie bitte unbedingt die dazu von uns beigefügte Beschreibung!
- Starten Sie von der PBS_CD das Programm „**Vorbereitung**“, wenn BTS_3 bereits auf dem Rechner installiert war. Bitte auch dann, wenn BTS_3 momentan nicht benutzt wird. Andernfalls können Probleme im weiteren Installationsablauf auftreten!
- Am ersten Arbeitsplatz installieren Sie zunächst das BTS4- Netzwerk-Setup von der PBS_CD. [falls der Installationswizard nicht automatisch startet:
→ PBS_CD → Netzwerk → Setup]
- Installieren Sie an allen Arbeitsplätzen (auch am ersten Arbeitsplatz) das **BTS4 - Arbeitsplatz - Setup** von der PBS_CD.

Weitere Informationen finden Sie in dieser Beschreibung unter:

→ 4.) BTS4 – Setup von der PBS_CD

- Stellen Sie abschließend die Sicherheitsfreigabe ein. Einzelheiten weiter hinten, unter:

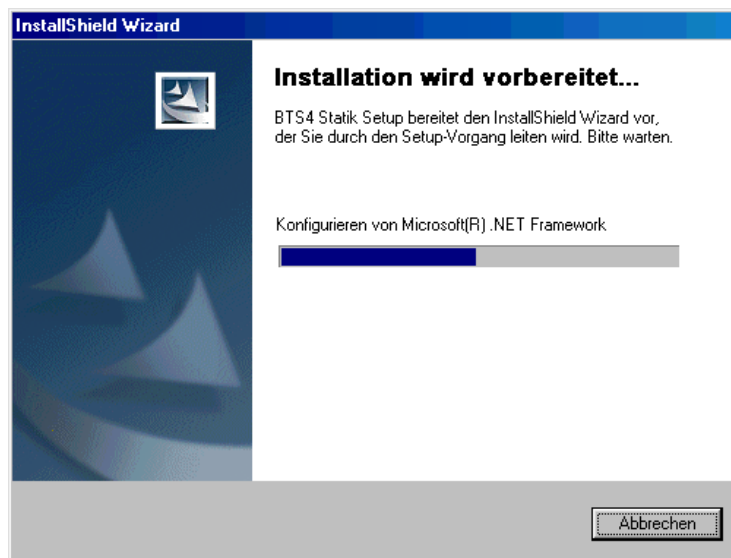
→ 5.) **.NET - Sicherheitsfreigabe**

4.) BTS4 – Setup von der PBS_CD

(Falls nicht automatisch ein Menü erscheint, rufen Sie dazu das Programm SETUP.exe von der CD auf. [→ START → Ausführen → [CD-Laufwerksbuchstabe]:\SETUP] z.B.: R:\SETUP)

Folgende Besonderheiten können im Laufe der Erst-Installation auftreten:

a) Konfigurieren von Microsoft® .NET Framework



Dieses Bild wird mehrfach auftreten.

Es ist kein Fehler, wenn der blaue Laufbalken etliche Male von vorn beginnt!

Bitte warten Sie die nächste Meldung ab.

Je nach Rechner- und Windows- Konfiguration kann der Vorgang 5 bis 20 Minuten dauern.

b) Ein indirektes Windows-Update ist erforderlich (nicht bei neuesten Win.-Versionen)

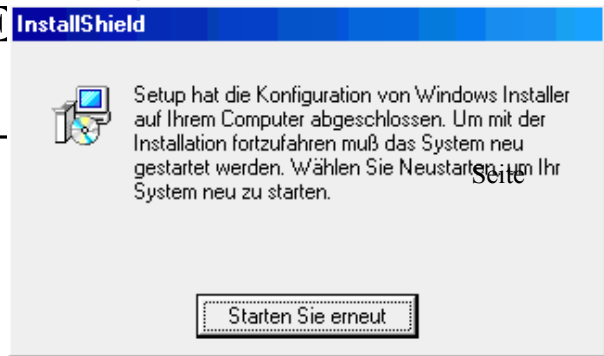


Diese Meldung fordert Sie auf, den Microsoft® Internet-Explorer zu installieren, weil damit ein gewisses Windows- Update verbunden ist. Auf der mitgelieferten PBS-CD befindet sich der Microsoft® Internet-Explorer 5.5, welcher an dieser Stelle installiert werden sollte.

Windows-Explorer → PBS_CD → ...\ Internet Explorer 5.5\ I386\ IE5SETUP.EXE

Nach der Installation des Microsoft® Internet-Explorer 5.5 ist das BTS4-Setup von der PBS-CD neu zu starten. (START → Ausführen → [CD-Laufwerksbuchstabe]:\SETUP)

→ Der Installationsablauf beginnt dann wieder bei **a)** - (siehe oben) !



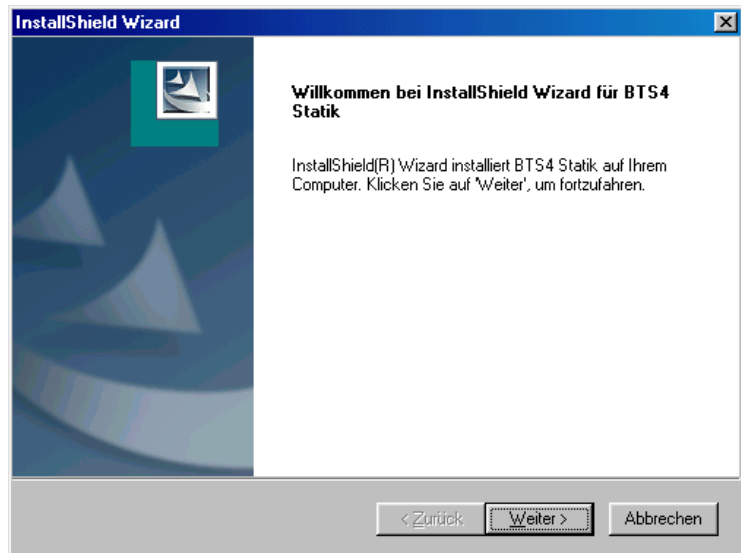
Danach ist meist ein:

c) Neustart von Windows erforderlich

Ein Neustart des Rechners wird ausgeführt.

Bitte CD im Laufwerk lassen!

Das Setup wird dann automatisch fortgesetzt.



d) Es folgt nun das „eigentliche“ Installieren der PBS-Software.

Die meisten Abfragen sind selbsterklärend.

→ Jetzt muss die

PBS-Systemdiskette

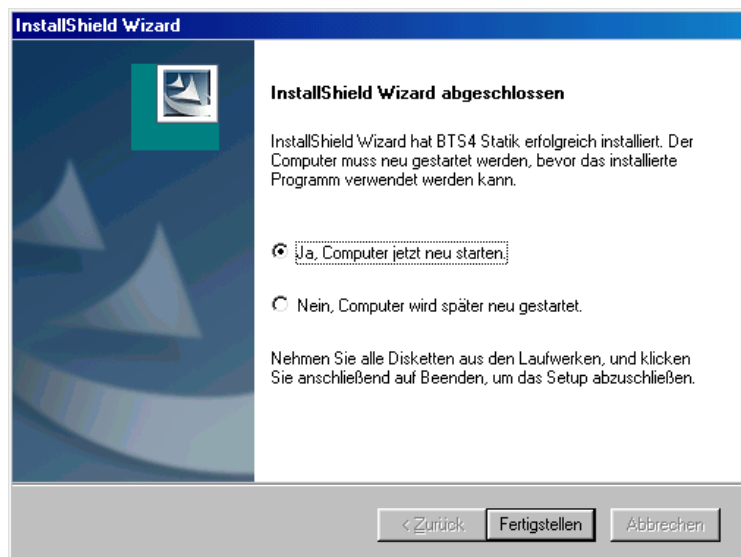
einggelegt werden.

(Im Netzwerk:

nur beim ersten Arbeitsplatz !)

e) Ende der Installation

Nach dem korrekten Ende der Installation kann ebenfalls ein Neustart von Windows erforderlich sein.



Nach dem Abschluss dieser Installation kann der neue Hardlock aufgesteckt werden.

5.) .NET - Sicherheitsfreigabe in Netzwerken

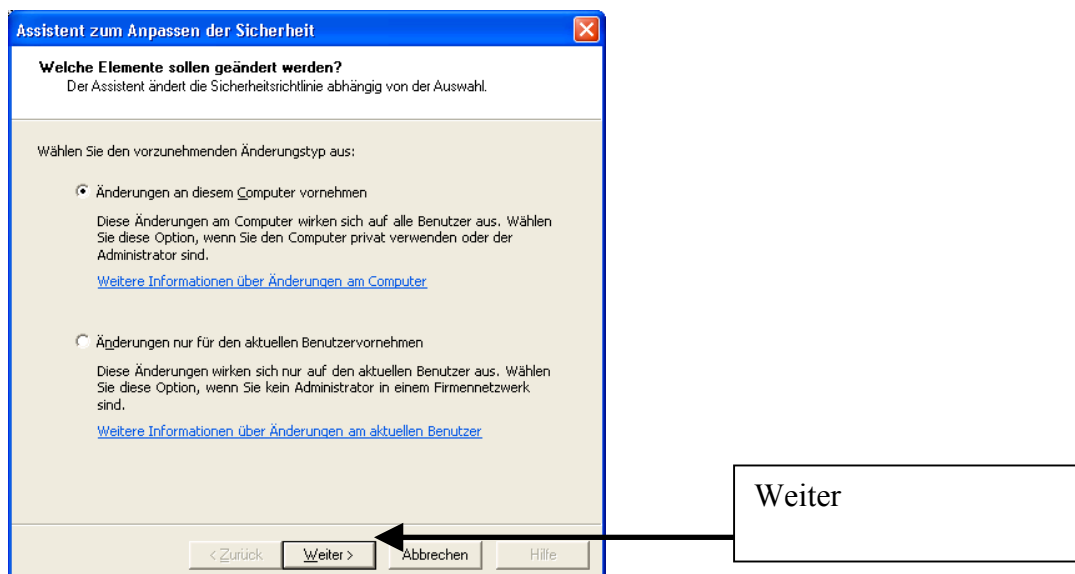
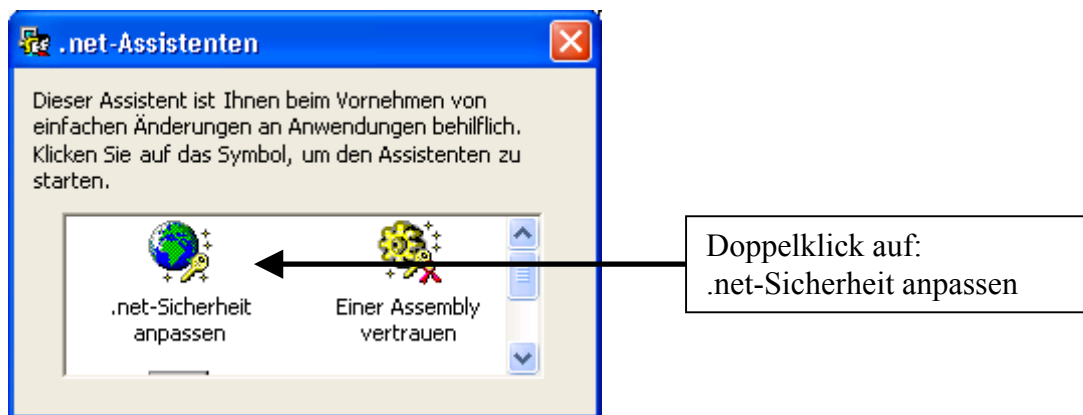
Bei PBS-Installationen auf dem Server muss an jedem PBS-Arbeitsplatz die Sicherheit für das "lokale Intranet" auf "voll vertrauenswürdig" gesetzt werden.

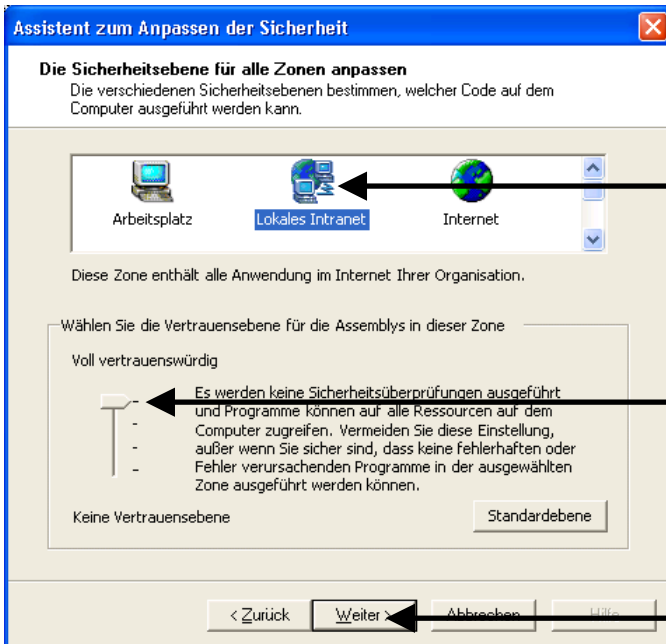
Die Einstellung der .NET Sicherheit erfolgt über das Microsoft Tool "**Microsoft .NET Framework Assistent**". Dieses ist entweder unter

- Start → Programme → Verwaltung (Win9x / WinME) oder
- Start → Systemsteuerung → Verwaltung (WinNT/Win2000/WinXP) zu finden.

Der Ablauf am Beispiel von Windows xp:

Start → Systemsteuerung → Verwaltung → Microsoft .NET Framework-Assistenten

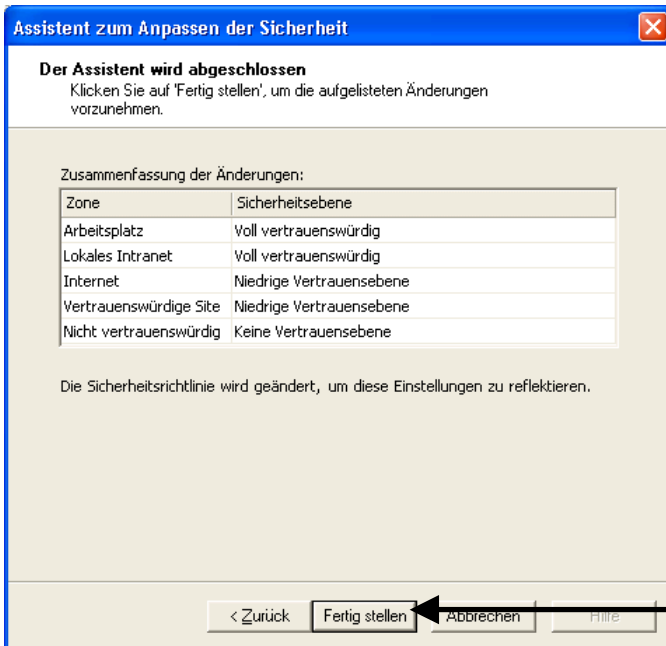




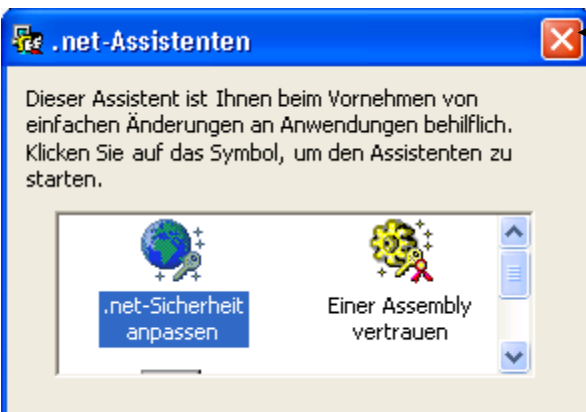
„Lokales Intranet“
einmal anklicken

Schieberegler auf
„voll vertrauenswürdig“

Weiter



Fertigstellen



Schließen

„Verwaltung“ schließen

ggf. auch die „Systemsteuerung“ schließen

[ENDE]